



LA POBREZA COMO BASE DE LA PARTICIPACIÓN ELECTORAL. EL CASO VERACRUZ

Observatorio Laboral de las Altas Montañas

julio 2021

Las condiciones sociales en las que se llevaron a cabo las elecciones del pasado 4 de julio revelan la relación estrecha que existe entre la pobreza y la ciudadanía en Veracruz que acudió a las urnas a emitir su voto. Algunos discursos y análisis plantean que la pobreza o los programas sociales gubernamentales están ligados con el triunfo de un partido en particular, de ello consideramos que son conclusiones sesgadas.

Y aunque todos los candidatos externaron su compromiso por acabar con la pobreza, lo cierto es que en tiempos de elecciones el discurso por acabar con la desigualdad o ayudar a los pobres, así como la misma situación estructural de pauperización, son la base para que la clase política ofrezca una supuesta solución. La misma pobreza representa un bucle y contradicción para quienes aspiran a un cargo público, prometen acabarla, pero también se sirven de ella, así entonces, la precariedad es usada por los candidatos, consciente o inconscientemente, para hacerse de más votos bajo la tautología de que la situación económica y social de la ciudadanía cambiará, en especial para los más vulnerables.

Según las cifras del Instituto Nacional Electoral (INE) proyectaban un alto abstencionismo, la cifra fue similar a las elecciones intermedias anteriores. Teniendo el factor la pandemia, la violencia durante las campañas, la profundización del desempleo y la marginación, las elecciones del 6 de junio sumaron 47,227,000 mil votos en la elección federal, lo que representa un 52.67 % de participación ciudadana, según lo informó el Programa de Resultados Electorales Preliminares (PREP) del INE.

En las últimas elecciones intermedias, en 2015 la abstención se ubicó en un 52 %, mientras que en 2009 el abstencionismo rondó el 55 %. La cifra en el estado de Veracruz fue menos pesimista en este 2021 al contabilizar 3,393,456 sufragios (60.08 % de participación ciudadana).

Es decir, a pesar de todo el escenario crítico y las restricciones que se agudizan para evitar el acarreo y/o compra de votos, la ciudadanía acudió a votar, lo que sugiere que el malestar social y la precariedad no fue un factor para deteriorar el consenso de la clase política con respecto a la sociedad civil. La motivación de la participación ciudadana entonces no habría que buscarla en la efectividad de la clase política, sino en un factor más complejo que se encuentra en las mismas condiciones socioeconómicas.

Pobreza y participación ciudadana.

Definiendo la participación ciudadana como la participación electoral en las urnas, independientemente del partido, candidato o de la intención del voto (voto en blanco, voto nulo), estos índices lo comparamos con los niveles de la población en situación en pobreza, la población con ingresos por debajo de dos salarios mínimos y quienes reciben algún programa social gubernamental, esto para conocer la relación existente entre ellas.

De acuerdo con el Consejo Nacional de Evaluación de la Política en Desarrollo Social (Coneval), la pobreza la define cuando una persona tiene al menos una carencia social de seis indicadores: de rezago educativo, acceso a servicios de salud, acceso a la seguridad social, calidad y espacios de la vivienda, servicios básicos en la vivienda y acceso a la alimentación, y su ingreso es insuficiente



para adquirir los bienes y servicios que requiere para satisfacer sus necesidades alimentarias y no alimentarias, en la que en los últimos años la situación de la población en el estado no ha cambiado de forma sustancial.

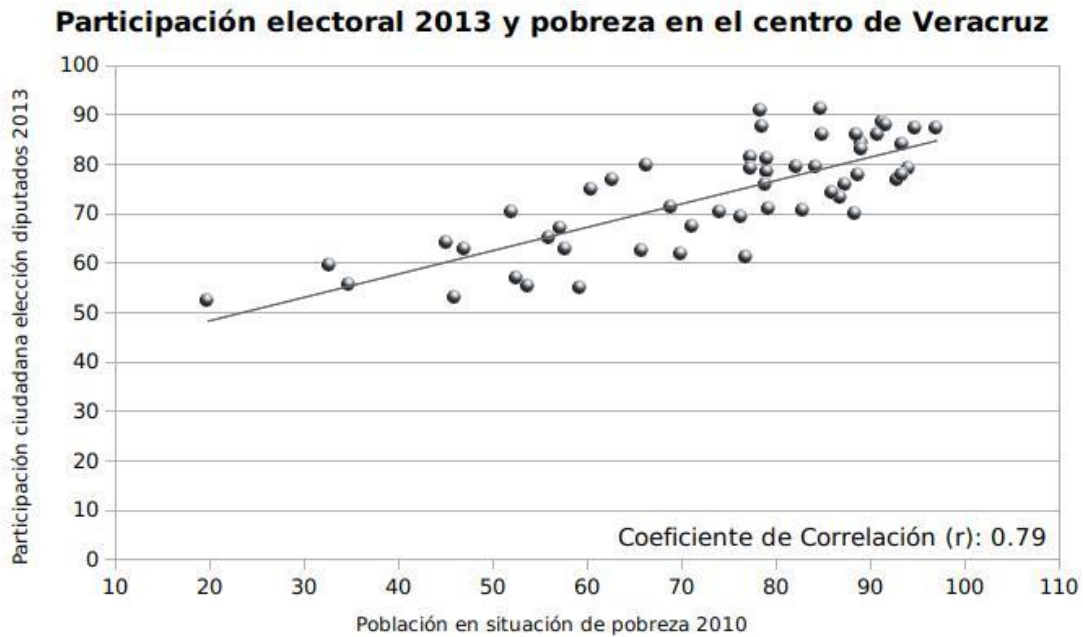
	Porcentaje		Miles de personas		Carencias promedio	
	2018	2020	2018	2020	2018	2020
Pobreza						
Población en situación de pobreza	60.2	58.6	4,776.7	4,749.6	2.6	2.6
Población en situación de pobreza moderada	44.0	44.7	3,495.4	3,619.9	2.2	2.3
Población en situación de pobreza extrema	16.1	13.9	1,281.2	1,129.8	3.6	3.7
Población vulnerable por carencias sociales	20.7	21.7	1,644.4	1,762.6	2.0	2.1
Población vulnerable por ingresos	7.0	5.9	552.3	481.0	0.0	0.0
Población no pobre y no vulnerable	12.2	13.7	967.2	1,111.5	0.0	0.0
Privación social						
Población con al menos una carencia social	80.9	80.4	6,421.0	6,512.3	2.4	2.5
Población con al menos tres carencias sociales	35.0	36.8	2,781.4	2,983.2	3.5	3.6
Indicadores de carencia social						
Rezago educativo	26.4	27.8	2,095.2	2,254.8	3.2	3.2
Carencia por acceso a los servicios de salud	16.7	31.0	1,329.7	2,508.9	3.2	3.2
Carencia por acceso a la seguridad social	65.7	65.2	5,218.7	5,281.3	2.7	2.7
Carencia por calidad y espacios de la vivienda	16.9	15.0	1,339.4	1,212.0	3.5	3.6
Carencia por acceso a los servicios básicos en la vivienda	42.1	37.8	3,341.6	3,059.7	3.0	3.2
Carencia por acceso a la alimentación nutritiva y de calidad	28.5	24.4	2,262.4	1,976.8	3.0	3.2
Bienestar económico						
Población con ingreso inferior a la línea de pobreza extrema por ingresos	26.2	24.4	2,083.7	1,978.1	2.8	2.8
Población con ingreso inferior a la línea de pobreza por ingresos	67.1	64.5	5,329.0	5,230.6	2.3	2.4

Como antecedente, en las elecciones para diputado en 2013 en Veracruz, y tomando la base de datos de Coneval 2010, en un muestreo de 53 municipios de la región de las Altas Montañas, se hizo el comparativo entre la “participación ciudadana” por municipio y el porcentaje de población en situación en pobreza, encontrando que son coincidentes arrojando un Coeficiente de Correlación de 0.79 (Si el coeficiente es igual a -1, nos referimos a una correlación negativa



perfecta. Correlación mayor a cero: Si la correlación es igual a +1 o cuanto más se acerca, más alta es su asociación, en este caso significa que la correlación es positiva).

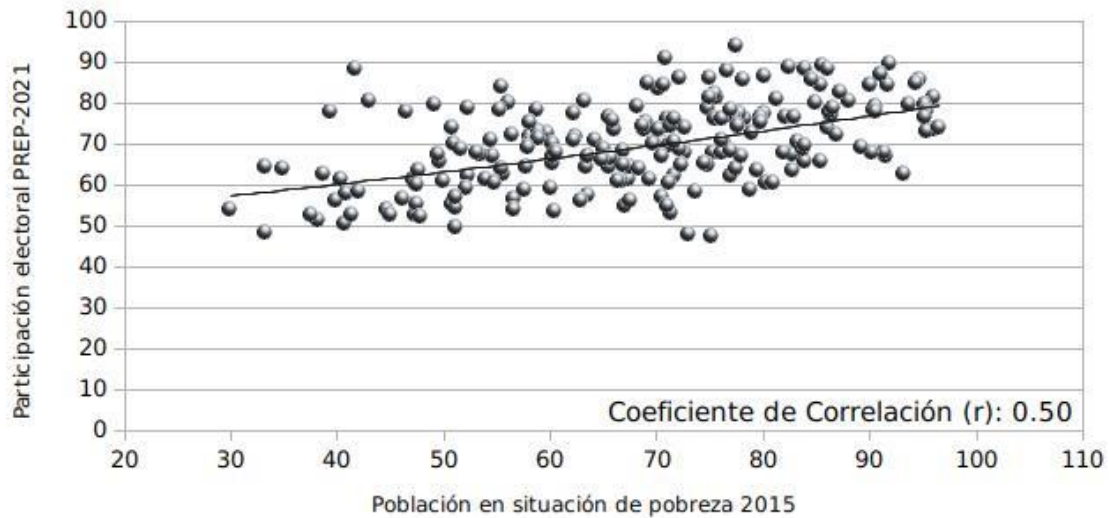
$$r = S_{xy} / S_x S_y$$



Este patrón se ha mantenido en todo el estado de Veracruz, pues en los 212 municipios donde se eligieron alcaldes en este 2021 realizándose el mismo comparativo con los datos del Coneval 2015, el cual del mismo modo arrojó una estrecha relación entre ambas variables.



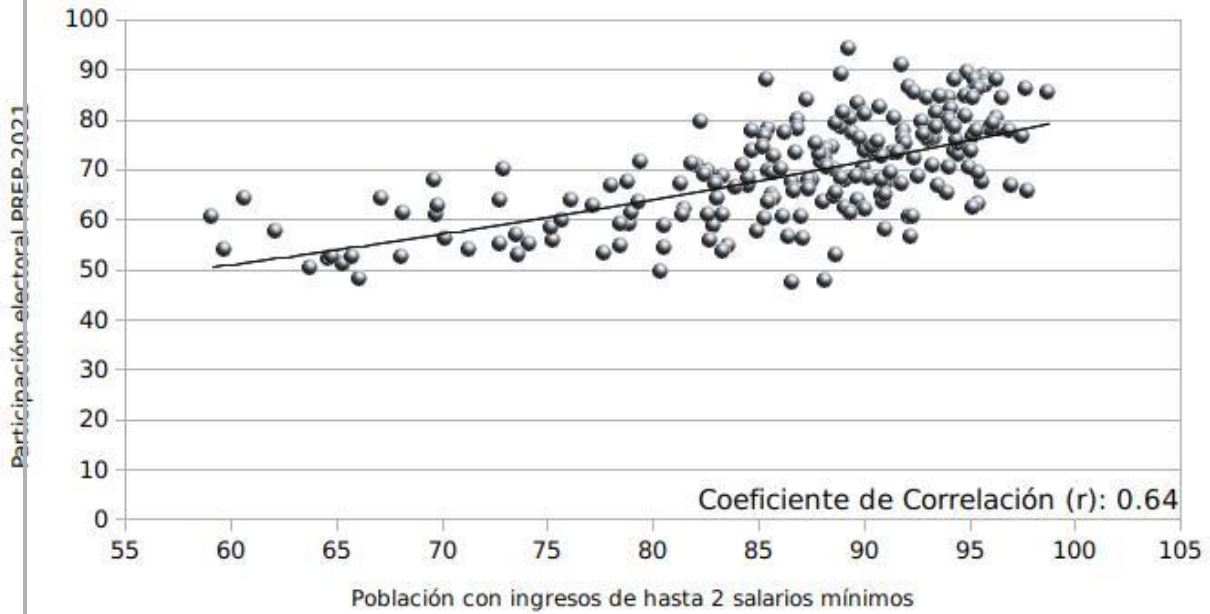
Pobreza y participación electoral. Municipios de Veracruz



La pobreza laboral, definida como el porcentaje de la población que no puede adquirir la canasta alimentaria con su ingreso laboral, aumentó 3.8 puntos porcentuales en el país, al pasar de 35.6 a 39.4% entre el primer trimestre del 2020 e igual periodo del año en curso. En este sentido, datos más recientes, nos permiten dar un mejor acercamiento con otra variable que va íntimamente ligada a la pobreza de la población que es el sector que gana por debajo de 2 salarios mínimos e indudablemente en condiciones de pauperización, encontrando así una mayor prevalencia en donde existen lo más altos índices de participación electoral.



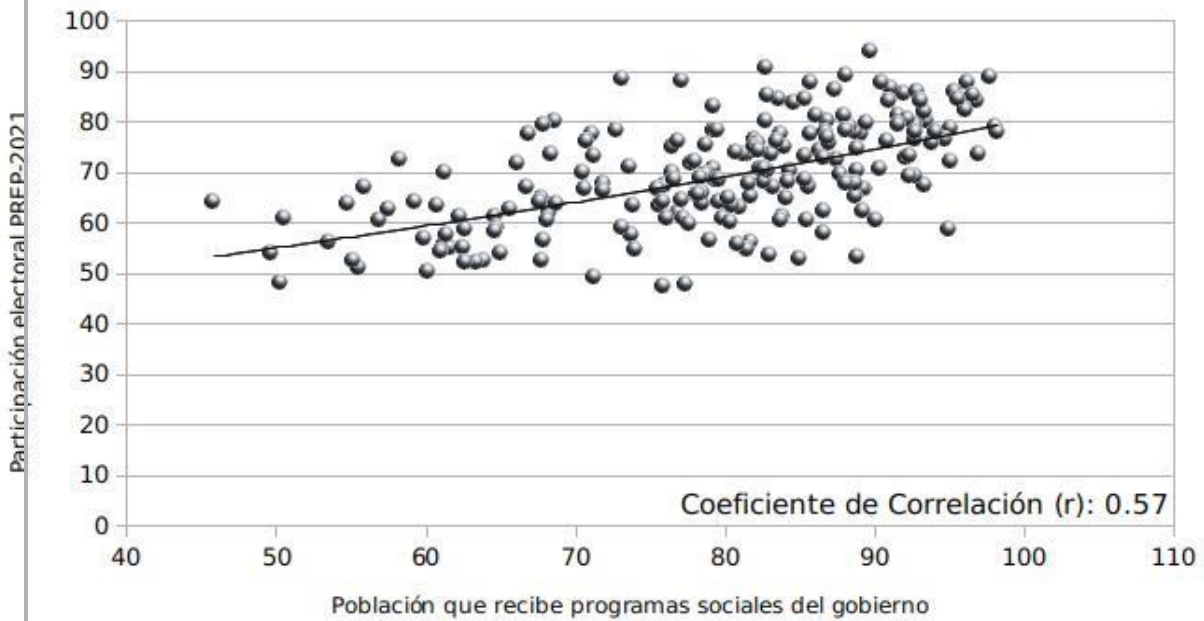
Salarios mínimos y participación electoral. Municipios de Veracruz.



Finalmente, el uso de los programas sociales siempre son un riesgo para que en cada elección se canalice el voto ciudadano. Según lo observado en la dispersión (datos a partir del Censo de Población y Vivienda del INEGI 2020) sugiere que los actuales programas sociales tienen la misma función que las de administraciones pasadas. Esto es que la política social, y por extensión los programas sociales, se han convertido en una herramienta electoral de candidatos y partidos para construir un mercado efectivo de votantes independientemente de qué partido las diseñó, pero no para superar la misma pobreza, ya que incluso el mismo Coneval ha recomendado mejorar los programas sociales debido a su falta de claridad.



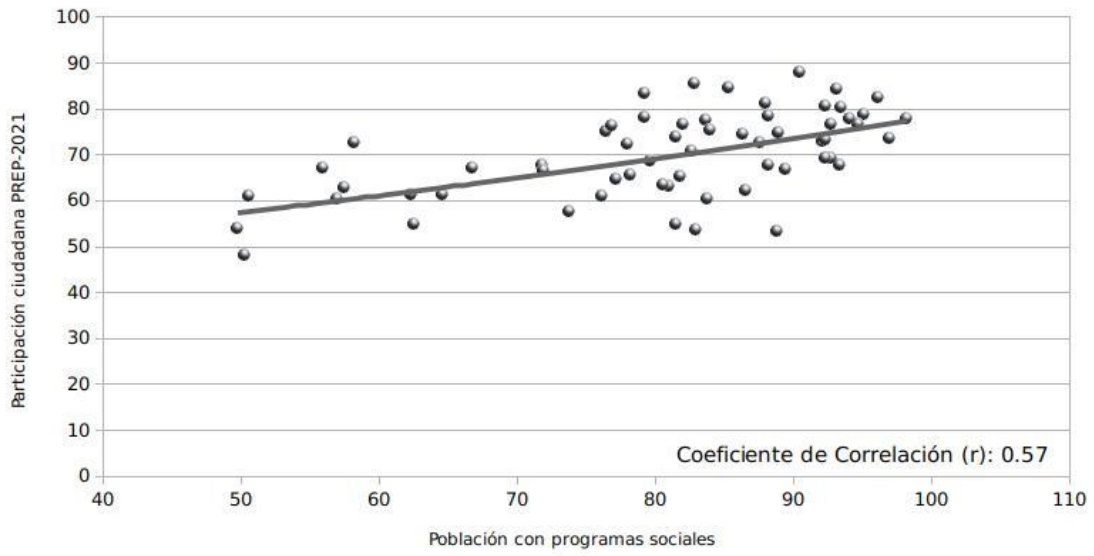
Programas sociales y participación electoral. Municipios de Veracruz.



Si bien existe el supuesto de que Morena tuvo mayor preferencia debido a los programas sociales, al menos en Veracruz la relación de los subsidios con un partido en particular no es tan grande como se pensaría, ya que los municipios donde ganó el PRI-PAN-PRD, sea de forma independiente o en alianza, sí existe una relación pero apenas marginal en comparación donde ganó Morena (solos o en coalición).

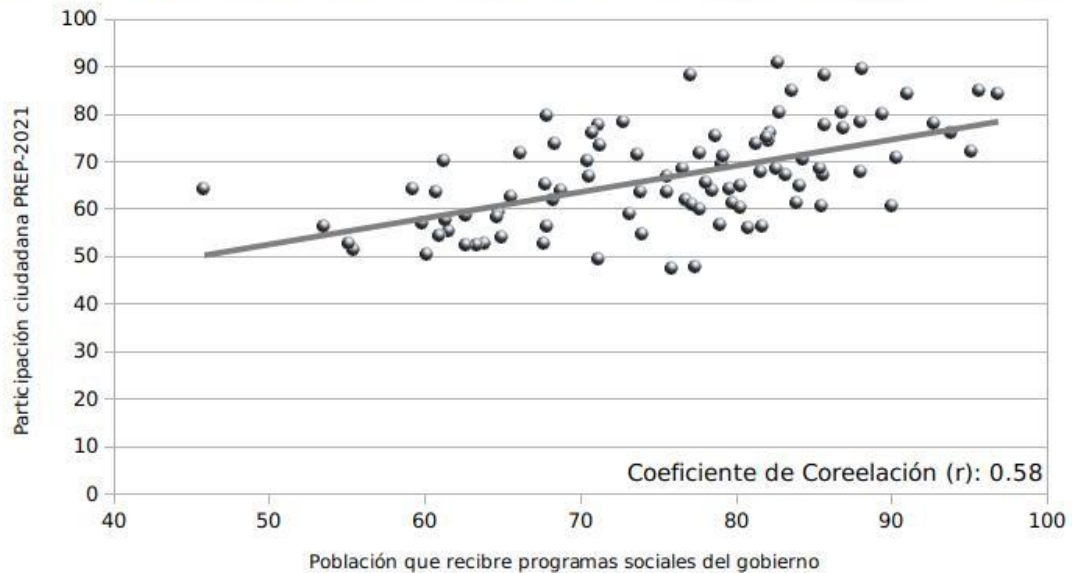


Alcaldías ganadas por el PRI-PAN-PRD (solos o en coalición) y programas sociales

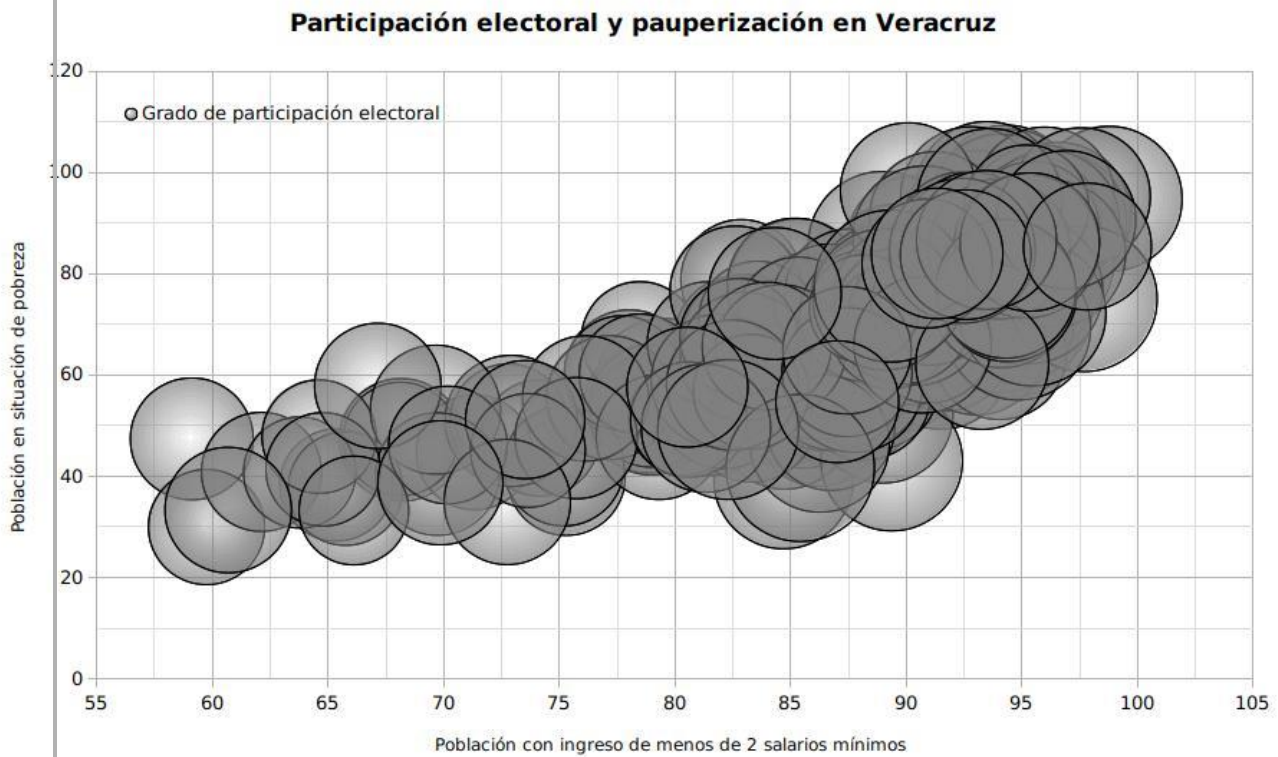




Alcaldías ganadas por Morena (solo o en coalición) y programas sociales



De los anterior se afirma que la pauperización de la población veracruzana, materializada en la falta de servicios elementales, así como el grado de precarización y el difícil acceso a derechos básicos, condicionan y/o influyen en la conducta de la ciudadanía para legitimar los procesos electorales; nuestra democracia y los representantes populares tienen como base de consenso y coerción, entre otros elementos, la situación de pobreza y miseria en que vive gran parte de la población.



Sobre esta democracia.

Los resultados nos permiten afirmar que las condiciones precarias en que vive y subiste la sociedad son un elemento significativo que condiciona el comportamiento ciudadano hacia las urnas de forma activa; aunque desde luego no se asume terminantemente que son los pobres quienes votan *per se* esto sería simplificar la realidad, sino que sostenemos que las necesidades básicas de la población, referidas como "pobreza" en todos sus aspectos, empuja a los ciudadanos a recurrir al sufragio como medio para ver resueltas en algún momento sus necesidades.

Dicho de otra forma, la clase política (indistintamente del partido) no se erige de un consenso racional, ni de una participación crítica de la sociedad, sino de la penuria de la población que sigue apostando en que sus problemas materiales se vean atenuados vía "propuestas del candidato" por lo que en ocasiones la preferencia hacia un candidato se convierte en un acto de fe.

Recalcamos que al final la "vida democrática" se convierte en un bucle político-social que se responde a sí misma sin crear una real participación ciudadana propositiva. Esta participación ciudadana/electoral se basa, contradictoriamente, en la privación de derechos básicos de una mayoría y que da margen al beneficio de unos pocos, como siempre.



Fuentes consultadas:

Censo de Población y Vivienda 2020 INEGI (<https://inegi.org.mx/programas/ccpv/2020/>)

Consejo Nacional de Evaluación de la Política de Desarrollo Nacional. Estadísticas de pobreza en Veracruz. (<https://www.coneval.org.mx/coordinacion/entidades/Paginas/inicioent.aspx>)

Cuadernillos Municipales de Veracruz. Edición 2014. Secretaría de Finanzas y Planeación (Sefiplan) del Estado de Veracruz. Gobierno del Estado de Veracruz.

Instituto Electoral Veracruzano. Estadística electoral 2013.

Programa de Resultados Electorales Preliminares (PREP) del Organismo Público Local Electoral (OPLE) Elecciones Estatales de Veracruz 2021. (<https://prep2021-ver.org.mx/ayuntamientos/votos-municipio/mapa>)